

**Avis 07-2023**

Objet :

**Arrêté royal du 15 décembre 2021 fixant les conditions applicables à la quarantaine et à l'isolement des animaux terrestres – partie 2 : modification visant l'ajout de plusieurs maladies à l'annexe 1**

(SciCom 2022/01)

Avis approuvé par le Comité scientifique le 26/05/2023

**Mots-clés :**

Quarantaine, biosécurité, isolement, importation illégale, chien, chat, équidés, camélidés, rongeurs

**Key terms:**

Quarantine, biosecurity, isolation, illegal import, dog, cat, equids, camelids, rodents

## Table des matières

|  |    |
|--|----|
| Résumé.....  | 3  |
| Summary .....  | 5  |
| 1. Termes de référence .....   | 8  |
| <i>Questions</i> .....   | 8  |
| <i>Dispositions législatives</i> .....   | 8  |
| <i>Méthode</i> .....   | 9  |
| 2. Cadre de l’avis .....   | 9  |
| 2.1. <i>Définitions pertinentes de l’Animal Health Law et catégorisation des maladies animales</i> .....   | 9  |
| 2.2. <i>Considérations sur les différentes situations pouvant mener à la quarantaine d’un animal</i> .....   | 11 |
| 2.3. <i>Chiffres relatifs aux espèces animales importées en Belgique en 2020 et 2021</i> .....   | 12 |
| 2.4. <i>Espèces animales d’intérêt retenues dans le cadre de maladies les affectant à ajouter à l’annexe I de l’arrêté royal</i> .....   | 13 |
| 3. Avis .....  | 14 |
| 3.1. <i>Arbre décisionnel pour la détermination du niveau de quarantaine à l’import à appliquer</i> .....  | 14 |
| 3.2. <i>Liste des maladies proposées à l’inscription dans l’annexe 1 de l’arrêté royal du 15 décembre 2021</i> . ....  | 17 |
| 3.3. <i>Avis sur la distance requise entre les établissements de quarantaine de type 2 et sur les établissements voisins ou les autres lieux où des animaux sont détenus</i> ..... | 22 |
| 4. Conclusion .....  | 22 |
| 5. Recommandations.....  | 24 |
| Références .....   | 25 |
| Membres du Comité scientifique.....  | 26 |
| Conflit d’intérêts .....   | 26 |
| Remerciement.....  | 26 |
| Composition du groupe de travail.....  | 27 |
| Cadre juridique.....   | 27 |
| Disclaimer.....  | 27 |

## Résumé

### Question

Le Comité scientifique a remis l'avis 04-2021 portant sur le projet d'arrêté royal fixant les conditions applicables à la quarantaine et à l'isolement des animaux terrestres (partie 1 : chiens, chats et furets suspects de rage à leur entrée en Belgique – dossier SciCom 2020/21). L'arrêté royal a été publié le 15 décembre 2021. Son annexe 1 reprend les « *types de quarantaine requis pour une unité épidémiologique et (les) conditions particulières y afférentes* » en fonction de la maladie et de la raison de suspicion de celle-ci. Actuellement, seule la rage pour les chiens, chats et furets y est reprise.

Il est demandé au Comité scientifique de remettre un avis sur :

- une modification de l'arrêté royal du 15 décembre 2021 fixant les conditions applicables à la quarantaine et à l'isolement des animaux terrestres, cette modification visant l'ajout de plusieurs maladies à l'annexe 1 ;
- la distance requise entre les établissements de quarantaine de type 2 (tels que définis en annexe 2 de l'AR) et sur les établissements voisins ou les autres lieux où des animaux sont détenus et, plus précisément, un avis sur la tenue d'un refuge ou d'un autre établissement où des animaux sont déjà détenus, combiné à un établissement de quarantaine de type 2 sur le même site.

### Méthode

L'avis se base sur une opinion d'experts à partir des données suivantes :

- les chiffres des constatations d'irrégularités et de non-conformités à l'importation en fonction des espèces animales aux points de contrôle frontaliers (aéroports) en Belgique ;
- des listes de priorisation des maladies animales (maladies dites « répertoriées » et reprises dans le Règlement 2020/1882, maladies des animaux soumises à l'application du chapitre III de la loi du 24 mars 1987 relative à la santé des animaux, maladies d'espèces animales reprises dans différentes saisines de priorisation de l'Anses) ;
- un travail de text mining sur le terme « quarantaine » dans les rapports de l'EFSA et de la WOA (ex-OIE) ;
- les conditions relatives aux niveaux de biosécurité/confinement dans les laboratoires et installations de recherche ; et
- la littérature scientifique.

### Conclusions

L'objet de cet avis concerne la quarantaine à l'import, c'est-à-dire le confinement d'animaux importés en Belgique en raison d'une suspicion, voire de la confirmation d'une maladie chez ceux-ci. La suspicion de maladie peut parfois être de nature administrative lorsque les animaux ne sont pas accompagnés de tous les documents adéquats (certificats sanitaires, documents de vaccination ou de traitement préventif) ou, pour d'autres cas, être basée sur la présence de signes cliniques présomptifs chez les animaux.

Pour cet avis, différents groupes d'animaux dits « terrestres » (aux termes de l'*Animal Health Law*) ont été considérés comme « d'intérêt » sur base des chiffres à l'import pour la Belgique en 2020-2021 et des animaux ayant le plus souvent posé problème à cette occasion, à savoir : chiens, chats, chevaux, rongeurs. Les camélidés ont été ajoutés car ils ont représenté une part importante des animaux présentés à l'import en 2020 et 2021. De plus, il s'agit d'animaux potentiellement susceptibles à de nombreuses maladies des bovidés et qui peuvent par conséquent représenter un risque économique majeur pour la Belgique. Le Comité scientifique propose une liste de maladies affectant un ou plusieurs

de ces groupes d'animaux à ajouter à l'annexe 1 de l'AR du 15/12/2021 mais il attire l'attention sur le fait qu'il ne peut s'agir en aucun cas d'une liste exhaustive ou fermée. Le Comité scientifique propose les conditions correspondantes de quarantaine à appliquer lors d'une suspicion, voire d'une confirmation de ces maladies chez les chats, les chiens, les équidés, les rongeurs et les camélidés.

Un arbre décisionnel est proposé pour toute (suspicion de) maladie qui ne figurerait pas encore dans la liste et dont il faudrait déterminer les conditions de quarantaine à l'import dans le futur. Cet arbre décisionnel propose une quarantaine provisoire à appliquer aux animaux qui ne seraient pas encore officiellement confirmés comme infectés par une des maladies listées dans cet avis. En effet, en l'absence d'un résultat de test de diagnostic, il n'est pas encore possible de déterminer le niveau adéquat de quarantaine à appliquer à l'animal suspect. Cependant, le Comité scientifique recommande que les conditions de cette quarantaine provisoire soient les plus strictes possible. Celles-ci doivent permettre de prévenir a minima tout contact direct ou indirect avec des animaux susceptibles et de restreindre les contacts avec l'homme au seul personnel de soin nécessaire (adéquatement formé et disposant du matériel de protection nécessaire) en cas de maladie zoonotique. La durée de la quarantaine provisoire ne pourra en aucun cas être inférieure à la durée de la période d'incubation de la maladie suspectée, sauf si un résultat définitif de test diagnostique est obtenu avant.

Concernant la distance requise entre les établissements de quarantaine de type 2 et les établissements voisins ou les autres lieux où des animaux sont détenus, le Comité scientifique est d'avis qu'une distance précise n'est pas pertinente si le niveau de confinement est suffisant, respecté et régulièrement contrôlé. Dès lors, aucune distance minimale n'est nécessaire si les conditions établies en annexes 2 et 3 de l'AR du 15/12/2021 sont strictement respectées et régulièrement contrôlées. Pour le Comité scientifique, il est évident qu'un animal suspect de maladie transmissible ne peut être laissé en liberté, même restreinte en pâture clôturée.

### Recommandations

Vu l'importance des conséquences sanitaires et économiques potentielles et la contagiosité de certaines des maladies listées dans cet avis, le Comité scientifique recommande de prendre en compte lors de la quarantaine tout risque de contact direct ou indirect avec l'extérieur pour les animaux suspects, voire confirmés atteints des maladies listées dans cet avis. Dans ce cas, le Comité scientifique recommande également de toujours préférer si possible un retour de l'animal vers son lieu d'origine. L'euthanasie de l'animal doit être considérée en cas de confirmation voire de suspicion pour les maladies les plus graves et les plus contagieuses, si un réel confinement strict ne peut être assuré rapidement ou que la sécurité du personnel de l'infrastructure ne peut être garantie.

Pour les cas de suspicion, le Comité scientifique recommande de s'assurer que les laboratoires belges disposent bien de tests de diagnostic validés pour les maladies listées. Ces tests doivent permettre d'obtenir un résultat le plus rapidement possible.

Le Comité scientifique recommande d'établir les conditions de biosécurité/confinement relatives au transport vers un établissement de quarantaine d'un animal suspect ou confirmé d'être atteint par une maladie qui serait inscrite à l'annexe 1 de l'AR du 15/12/2021. De l'avis du Comité scientifique, il est préférable de disposer d'établissements de quarantaine (y compris pour la quarantaine provisoire) au plus près des points d'entrée des animaux en Belgique, c-à-d. à proximité des grands aéroports où se situent les postes de contrôle frontaliers.

Le Comité scientifique recommande de prendre en considération les autres voies d'entrée des animaux en Belgique pour le risque à l'importation, par exemple via des actions de contrôle ponctuelles.

## Summary

### **Opinion 07-2023 of the Scientific Committee established at the FASFC on a royal decree establishing the conditions related to the quarantine and isolation of terrestrial animals - Part 2: amendment to add several diseases to Annex 1.**

#### Terms of reference

The Scientific Committee delivered the opinion 04-2021 on the draft Royal Decree laying down the conditions applicable to the quarantine and isolation of terrestrial animals (part 1: dogs, cats and ferrets suspected of rabies on import in Belgium - SciCom dossier 2020/21). The Royal Decree was published on 15 December 2021. Its Annex 1 sets out the "types of quarantine required for an epidemiological unit and (the) related specific conditions " depending on the disease and the reason for suspecting it. At present, only rabies for dogs, cats and ferrets is included.

The Scientific Committee is asked to submit an opinion on :

- an amendment to the Royal Decree of 15 December 2021 laying down the conditions applicable to the quarantine and isolation of terrestrial animals, with the aim of adding several diseases to Annex 1;
- the distance required between type 2 quarantine holdings (as defined in appendix 2 of the Royal Decree) and neighbouring holdings or other premises where animals are kept and, more specifically, an opinion on the keeping of an animal shelter or other holdings where animals are already kept, combined with a type 2 quarantine holding on the same site.

#### Method

The opinion is based on expert opinion and on the following data:

- numbers of import irregularities and non-compliances by animal species at border control points (airports) in Belgium ;
- prioritisation lists of animal diseases (diseases included in Regulation 2020/1882, animal diseases subject to the application of Chapter III of the Law of 24 March 1987 on animal health, animal diseases included in various Anses prioritisation opinions);
- text mining work on the term "quarantine" in EFSA and WOH (formerly OIE) reports;
- the conditions relating to biosafety/containment levels in laboratories and research facilities; and
- the scientific literature.

#### Conclusion

The purpose of this opinion is the quarantine at import, i.e. the confinement of animals imported into Belgium because of a suspected or confirmed disease. Suspicion of disease may sometimes be of an administrative nature, where the animals are not accompanied by all the appropriate documents (health certificates, vaccination or preventive treatment documents) or, in other cases, it may be based on the presence of clinical signs in the animals.

For the purposes of this opinion, various groups of so-called "terrestrial" animals (as determined within the Animal Health Law) have been considered to be of "interest" on the basis of the import numbers for Belgium during the 2020-2021 period and the animals that have most frequently caused problems on this occasion, namely: dogs, cats, horses and rodents. Camelids were added because they accounted for a significant proportion of the animals presented at import in 2020 and 2021. Camelids are also potentially susceptible to many cattle diseases and could therefore represent a major economic risk for Belgium. The Scientific Committee proposes a list of diseases affecting one or more of these groups of animals to be added to Annex 1 of the Royal Decree of 15/12/2021, but draws attention to the fact that this cannot be considered as an exhaustive or closed list. The Scientific Committee proposes the corresponding quarantine conditions to be applied when these diseases are suspected or confirmed in cats, dogs, equids, rodents and camelids.

A decision tree is proposed for any (suspected) disease not yet included in the list, for which import quarantine conditions would need to be determined in the future. This decision tree proposes a provisional quarantine to be applied to animals not yet officially confirmed as infected by one of the diseases listed in this notice. In the absence of a diagnostic test result, it is not yet possible to determine the appropriate level of quarantine to apply to the suspect animal. However, the Scientific Committee recommends that the conditions of this provisional quarantine should be as strict as possible. These should at least prevent any direct or indirect contact with susceptible animals and restrict contact with humans to only the required personnel taking care of the animals (adequately trained and with the necessary protective equipment), especially in case of zoonotic diseases. The duration of provisional quarantine may under no circumstances be less than the incubation period of the suspected disease, unless a definitive diagnostic test result is obtained before then.

Regarding the distance required between type 2 quarantine holdings and neighbouring holdings or other places where animals are kept, the Scientific Committee is of the opinion that a specific distance is not relevant if the level of containment is sufficient, respected and regularly monitored. Consequently, no minimum distance is necessary if the conditions set out in Annexes 2 and 3 of the Royal Decree of 15/12/2021 are strictly respected and regularly monitored. For the Scientific Committee, it is clear that an animal suspected of having a transmissible disease cannot be allowed to roam freely, even in fenced pastures.

## Recommendations

Given the scale of the potential health and economic consequences and the contagious nature of some of the diseases listed in this opinion, the Scientific Committee recommends that any risk of direct or indirect contact should be taken into account during quarantine for animals suspected/confirmed to be infected by diseases listed in this opinion. In such cases, the Scientific Committee also recommends that, if possible, the animal should always be returned to its place of origin. Euthanasia of the animal should be considered in the event of confirmation or even suspicion of the most serious and contagious diseases, if strict containment cannot be ensured quickly or if the safety of staff taking care of the animals cannot be guaranteed.

In cases of suspicion, the Scientific Committee recommends ensuring that Belgian laboratories have validated diagnostic tests for the diseases listed. These tests should deliver a result as fast as possible.

The Scientific Committee recommends establishing the biosecurity/confinement conditions relating to the transport to a quarantine holding of an animal suspected/confirmed to be infected by a disease listed in Annex 1 of the Royal Decree of 15/12/2021. Following the opinion of the Scientific Committee, it is preferable to have quarantine holdings (including for provisional quarantine) as close as possible to the points of entry of animals into Belgium, i.e. close to the major airports where the border control posts are located.

The Scientific Committee recommends that the other routes by which animals enter Belgium be taken into account for the risk at import, i.e. by means of punctual controls.

## 1. Termes de référence

### Questions

Le Comité scientifique a remis l'avis 04-2021 portant sur le projet d'arrêté royal (AR) fixant les conditions applicables à la quarantaine et à l'isolement des animaux terrestres (partie 1 : chiens, chats et furets suspects de rage à leur entrée en Belgique – dossier SciCom 2020/21). L'arrêté royal a été publié le 15 décembre 2021. Son annexe 1 reprend les « *types de quarantaine requis pour une unité épidémiologique et (les) conditions particulières y afférentes* » en fonction de la maladie et de la raison de suspicion de celle-ci. Actuellement, seule la rage pour les chiens, chats et furets y est reprise.

Il est demandé au Comité scientifique de remettre un avis sur :

- une modification de l'arrêté royal du 15 décembre 2021 fixant les conditions applicables à la quarantaine et à l'isolement des animaux terrestres, cette modification visant l'ajout de plusieurs maladies à l'annexe 1 ;
- la distance requise entre les établissements de quarantaine de type 2 (tels que définis en annexe 2 de l'AR) et les établissements voisins ou les autres lieux où des animaux sont détenus et, plus précisément, un avis sur la tenue d'un refuge ou d'un autre établissement où des animaux sont déjà détenus, combiné à un établissement de quarantaine de type 2 sur le même site.

L'annexe II de l'avis 04-2021 du SciCom peut être consultée pour prendre connaissance des conditions particulières et d'une comparaison entre quarantaines de type 1 et de type 2 telles que décrites dans les annexes 2 et 3 de l'AR. Concrètement, les conditions de biosécurité associées aux infrastructures et aux conditions d'exploitation sont beaucoup plus strictes pour un établissement de quarantaine de type 2 (qualifié dans l'annexe de l'avis 04-2021 d' « établissement de quarantaine à haut risque ») que pour un établissement de quarantaine de type 1 (qualifié dans l'annexe de l'avis d' « établissement de quarantaine à faible risque »).

### Dispositions législatives

Règlement (UE) 2016/429 du Parlement européen et du Conseil du 9 mars 2016 relatif aux maladies animales transmissibles et modifiant et abrogeant certains actes dans le domaine de la santé animale.

Règlement délégué (UE) 2020/689 de la Commission du 17 décembre 2019 complétant le règlement (UE) 2016/429 du Parlement européen et du Conseil en ce qui concerne les règles applicables à la surveillance, aux programmes d'éradication et au statut « indemne » de certaines maladies répertoriées et émergentes.

Règlement délégué (UE) 2019/2035 de la Commission du 28 juin 2019 complétant le règlement (UE) 2016/429 du Parlement européen et du Conseil en ce qui concerne les règles relatives aux établissements détenant des animaux terrestres et aux couvoirs ainsi qu'à la traçabilité de certains animaux terrestres détenus et des œufs à couvrir.

Règlement d'exécution (UE) 2018/1882 de la Commission du 3 décembre 2018 sur l'application de certaines dispositions en matière de prévention et de lutte contre les maladies à des catégories de maladies répertoriées et établissant une liste des espèces et des groupes d'espèces qui présentent un risque considérable du point de vue de la propagation de ces maladies répertoriées.

Loi du 24 mars 1987 relative à la santé des animaux.



Arrêté royal du 15 décembre 2021 fixant les conditions applicables à la quarantaine et à l'isolement des animaux terrestres.

### **Méthode**

L'avis se base sur une opinion d'experts à partir des données suivantes :

- les chiffres des constatations d'irrégularités et de non-conformités à l'importation en fonction des espèces animales aux points de contrôle frontaliers (aéroports<sup>1</sup>) en Belgique ;
- des listes de priorisation des maladies animales (maladies dites « répertoriées » et reprises dans le Règlement 2020/1882, maladies des animaux soumises à l'application du chapitre III de la loi du 24 mars 1987 relative à la santé des animaux, maladies d'espèces animales reprises dans différentes saisines de priorisation de l'Anses) ;
- un travail de text mining sur le terme « quarantaine » dans les rapports de l'EFSA et de la WOA (ex-OIE) ;
- les conditions relatives aux niveaux de biosécurité/confinement dans les laboratoires et installations de recherche (<https://www.biosafety.be/content/tools-belgian-classification-micro-organisms-based-their-biological-risks>) ; et
- la littérature scientifique.

Vu les discussions menées durant les réunions du groupe de travail du 25 avril 2022, du 7 septembre 2022, du 7 novembre 2022 et du 3 mars 2023, ainsi que lors des séances plénières du Comité scientifique des 24 mars 2023 et 26 mai 2023,

## **le Comité scientifique émet l'avis suivant :**

### **2. Cadre de l'avis**

Dans cette section de l'avis, sont tout d'abord rappelées les définitions pertinentes de l'*Animal Health Law* (AHL) en lien avec l'avis ainsi que les différentes situations pouvant mener au placement en quarantaine d'un animal et la situation à laquelle s'adresse cet avis en particulier. Enfin les chiffres pour les différentes espèces animales présentées à un point de contrôle frontalier pour l'entrée en Belgique ou le transit vers un autre État membre via la Belgique sont aussi examinés de façon à identifier les groupes d'animaux les plus pertinents pour cet avis. Le Comité scientifique examinera par la suite les maladies auxquelles ces groupes d'animaux sont susceptibles et qui pourraient justifier un placement en quarantaine aux termes de l'AR du 21/12/2021.

#### **2.1. Définitions pertinentes de l'Animal Health Law et catégorisation des maladies animales**

---

<sup>1</sup> Les importations commerciales d'animaux vivants en provenance de pays tiers ne sont possibles que via les aéroports de Zaventem, Liège et Ostende. Les animaux de compagnie peuvent éventuellement aussi entrer en Belgique par la gare de Bruxelles-Midi.

Le Règlement (UE) 2016/429 du Parlement européen et du Conseil du 9 mars 2016 relatif aux maladies animales transmissibles et modifiant et abrogeant certains actes dans le domaine de la santé animale (*Animal Health Law – AHL*) définit plusieurs termes importants dans le contexte de cet avis :

- « *maladie* », l'apparition d'infections et d'infestations chez des animaux, accompagnées ou non de signes cliniques ou pathologiques et provoquées par un ou plusieurs agents pathogènes ;
- « *maladies répertoriées* », les maladies répertoriées conformément à l'article 5, paragraphe 1<sup>2</sup> ;
- « *biosécurité* », l'ensemble des mesures de gestion et des mesures matérielles destinées à réduire le risque d'introduction, de développement et de propagation des maladies :
  - a) à une population animale, à partir de ou au sein de celle-ci ; ou
  - b) à un établissement, à une zone, à un compartiment, à un moyen de transport ou à tout autre site, installation ou local, à partir de ou au sein de celui-ci ;
- « *établissement* », tout local, toute structure ou, dans le cas de l'agriculture de plein air, tout milieu ou lieu dans lequel sont détenus des animaux ou des produits germinaux, à titre temporaire ou permanent, à l'exclusion :
  - a) des habitations où sont détenus des animaux de compagnie ;
  - b) des cabinets ou cliniques vétérinaires ;
- « *statut sanitaire* », le statut, au regard des maladies répertoriées pertinentes pour une espèce répertoriée donnée :
  - a) d'un animal ;
  - b) des animaux présents :
    - i) dans une unité épidémiologique ;
    - ii) dans un établissement ;
    - iii) dans une zone ;
    - iv) dans un compartiment ;
    - v) dans un État membre ;
    - vi) dans un pays tiers ou territoire ;
- « *quarantaine* », la détention d'animaux dans l'isolement, sans contact, direct ou indirect, avec des animaux en dehors de cette unité épidémiologique, en vue de vérifier l'absence de propagation d'une ou de plusieurs maladies déterminées pendant que les animaux à l'isolement sont placés sous observation pour une durée déterminée et, si nécessaire, soumis à des tests et à des traitements ;
- « *unité épidémiologique* », un groupe d'animaux présentant une probabilité analogue d'exposition à un agent pathogène ;
- « *établissement fermé* » : tout établissement stable, aux limites géographiques fixes, créé à titre volontaire et disposant d'un agrément aux fins des mouvements d'animaux, dans lequel les animaux :

---

<sup>2</sup> C'est-à-dire la fièvre aphteuse, la peste porcine classique, la peste porcine africaine, l'influenza aviaire hautement pathogène, la peste équine et les maladies répertoriées figurant dans la liste de l'annexe II (modifiée par le Règlement délégué (UE) 2018/1629 de la Commission du 25 juillet 2018).

- a) sont détenus ou élevés à des fins d'exposition, d'éducation, de conservation de l'espèce ou de recherche ;
  - b) sont confinés et séparés du milieu ambiant ; et
  - c) sont soumis à une surveillance sanitaire et à des mesures de biosécurité ;
- « zone réglementée », une zone dans laquelle sont appliquées des restrictions de mouvement de certains animaux ou produits, ainsi que d'autres mesures de lutte contre la maladie, en vue d'empêcher la propagation d'une maladie donnée vers des régions non soumises à des restrictions ; une zone réglementée peut comprendre, le cas échéant, des zones de protection et de surveillance.

Il doit être noté également que l'AHL attribue une catégorie (A, B, C, D et E) aux maladies animales. La catégorie d'une même maladie peut être différente suivant l'espèce animale concernée. La catégorisation des maladies suivant les espèces animales concernées peut être retrouvée dans le règlement d'exécution (UE) 2018/1882.

## **2.2. Considérations sur les différentes situations pouvant mener à la quarantaine d'un animal**

Pour répondre à cette demande d'avis, le Comité scientifique a préalablement déterminé plusieurs situations pouvant mener à la mise en quarantaine d'un animal :

- le confinement d'animaux importés de pays tiers en Belgique en raison d'une suspicion de maladie chez ceux-ci (repris sous les termes « quarantaine à l'import » dans cet avis) ;
- le confinement des animaux préalablement à leur transport vers d'autres Etats membres ou des pays tiers en vertu des réglementations européennes et internationales (repris sous les termes « quarantaine à l'export » dans cet avis) ;
- le confinement d'animaux dans un établissement en raison de leur récente introduction dans un cheptel (repris sous les termes « quarantaine à l'introduction » dans cet avis) ;
- le confinement d'animaux résidant déjà dans un établissement en raison d'une suspicion ou d'une confirmation de maladie en présence de signes cliniques ou de leur statut sanitaire (repris sous les termes « quarantaine sanitaire » dans cet avis).

La raison de cette différenciation est que :

- dans certains cas, on doit protéger des animaux normalement sains de toute infection à partir d'autres animaux avant échange (ces animaux pouvant donc éventuellement encore avoir un accès en parcours libre extérieur s'ils se trouvent à distance suffisante d'autres animaux et si le statut sanitaire des animaux à proximité est garanti) ;
- tandis que dans l'autre, on doit protéger le statut sanitaire d'un pays, la santé animale voire la santé humaine ou protéger l'ensemble des animaux présents d'un animal infectieux ou potentiellement infectieux nouvellement introduit (l'animal doit donc être confiné et surtout n'avoir aucune possibilité de contact avec l'extérieur).

Pour ces deux cas, les arguments et données scientifiques à rassembler mais également les mesures de réduction des risques à appliquer sont tout à fait différents. Un risque d'amalgame voire de confusion est possible dans l'avis.

L'objet de cet avis concerne la mise en **quarantaine à l'import** d'une ou plusieurs unités épidémiologiques lors du contrôle au poste de contrôle frontalier en raison :

- d'une irrégularité ou d'une non-conformité administrative ;

- d'une suspicion d'une maladie listée (dans l'AHL ou dans la législation nationale) sur base de signes cliniques compatibles avec cette maladie ;
- d'un statut sanitaire non adéquat de l'unité épidémiologique voire de sa provenance d'une région où la maladie est endémique sans garantie certificative (soit le pays d'origine, soit le pays de transit si l'animal a pu y avoir des contacts avec des animaux susceptibles locaux) ou lorsqu'un doute peut être naturellement opposé à cette garantie.

Les autres situations de mise de quarantaine, en particulier les établissements dit « centre de quarantaine agréé »<sup>3</sup> (quarantaine à l'export) ne sont donc pas traitées dans cet avis.

### ***2.3. Chiffres relatifs aux espèces animales importées en Belgique en 2020 et 2021***

L'AFSCA a fourni au Comité scientifique les chiffres pour les années 2020 et 2021 relatifs aux espèces animales terrestres importées en Belgique (Tableau I).

---

<sup>3</sup> Un centre de quarantaine agréé est un centre reconnu par les autorités où peuvent être placés des animaux préalablement à leur transport vers d'autres Etats membres ou des pays tiers.

**Tableau I : Nombres d'animaux présentés à l'import à un poste de contrôle frontalier en Belgique en 2020 (au-dessus) et 2021 (en-dessous) et nombres de ceux-ci refusé lors du contrôle au poste frontière.**

| Animaux<br>(code repris dans la banque<br>de donnée de l'AFSCA pour<br>les importations d'animaux) | Nombre d'animaux importés |       | Nombre d'animaux importés<br>refusés à l'entrée en Belgique |      |
|--|---------------------------|-------|---|------|
|  | 2020                      | 2021  | 2020  | 2021 |
| <i>Bombus</i> (bourdons) <sup>4</sup>  | 5534                      | 0     | -   | -    |
| <i>Canis familiaris</i> (chien)  | 67                        | 92    | 2   | 3    |
| <i>Chiroptera</i> (chauve-souris)  | 142                       | 105   | -   | -    |
| <i>Equidae</i> (équidés)   | 2949                      | 4491  | 1   | 2    |
| <i>Felis catus</i> (chat)  | 47                        | 60    | 10  | 3    |
| <i>Gallus gallus</i> (poule)   | 3400                      | 0     | -   | -    |
| <i>Hylobates</i> (hyalobates)  | 1                         | 0     | -   | -    |
| <i>Insectivora</i> (insectivores)  | 194                       | 157   | -   | -    |
| <i>Lama</i> (lamas)  | 20                        | 0     | -   | -    |
| <i>Macaca</i> (macaques)   | 0                         | 356   | -   | -    |
| <i>Macropus rufus</i> (kangourou)  | 0                         | 6     | -   | -    |
| <i>Meleagris gallopavo</i> (dindon)  | 17732                     | 21965 | -   | -    |
| <i>Oryctolagus cuniculus</i> (lapin)   | 2                         | 105   | -   | -    |
| <i>Otra Carnivora</i> (autres<br>carnivores)   | 391                       | 553   | -   | 88   |
| <i>Rodentia</i> (rongeurs)   | 376                       | 264   | -   | 122  |
| <i>Vicugna</i> <sup>5</sup> (vicugna)  | 467                       | 0     | -   | -    |

#### **2.4. Espèces animales d'intérêt retenues dans le cadre de maladies les affectant à ajouter à l'annexe I de l'arrêté royal**

Considérant le Tableau I, il ressort que différents groupes d'animaux présentent un intérêt particulier dans le cadre de cet avis étant donné qu'ils ont été impliqués dans la majorité des incidents au contrôle au poste frontalier. Il s'agit des :

- canidés ;
- félidés ;
- équidés ; et
- rongeurs.

Les camélidés ont été ajoutés à cette liste car ils ont représenté une part importante du nombre d'animaux présentés à l'import en 2020 et 2021 (*Vicugna*, *Lama* – import sporadique de grands nombres d'animaux). De plus, il s'agit d'animaux potentiellement susceptibles à de nombreuses maladies bovines et par conséquent ils représentent un risque économique majeur pour la Belgique.

Le Comité scientifique propose donc de se focaliser sur les maladies affectant ces espèces animales pour un éventuel ajout à l'annexe 1 de l'arrêté royal du 15 décembre 2021.

<sup>4</sup> Les abeilles (*Apis* spp) et les bourdons (*Bombus* spp) sont repris comme « animaux terrestres » dans l'*Animal Health Law*.

<sup>5</sup> Camélidés.

Le Comité scientifique souligne toutefois que des animaux peuvent également entrer en Belgique via d'autres voies que les aéroports (par exemple via des transports non-aéroportés et/ou frauduleux). Pour les mouvements dits « non-enregistrés », l'AFSCA ne dispose pas ou de peu de chiffres. Cependant, pour les animaux de production provenant (directement) d'Etats membres, le risque d'introduction de maladies animales en Belgique est diminué via la réglementation relative aux mouvements des animaux : obligation de résidence pendant un laps de temps suffisant en centre de quarantaine agréé (« quarantaine à l'export ») et/ou certification sanitaire accompagnant l'animal et/ou statut sanitaire de l'Etat membre de provenance. Le Comité scientifique souligne dans ce cas que les risques d'introduction de maladies animales chez les animaux provenant d'autres États membres seront plus faibles en raison du statut sanitaire de l'UE et des règles applicables en matière de contrôle des maladies animales.

A partir des chiffres rapportés, le Comité scientifique constate également la nécessité de pouvoir disposer d'établissements de quarantaine adéquats à proximité des points de contrôle frontalier. Si ce n'est pas le cas les conditions de biosécurité durant le transport de l'animal vers l'établissement de quarantaine devront également être assurées.

### 3. Avis

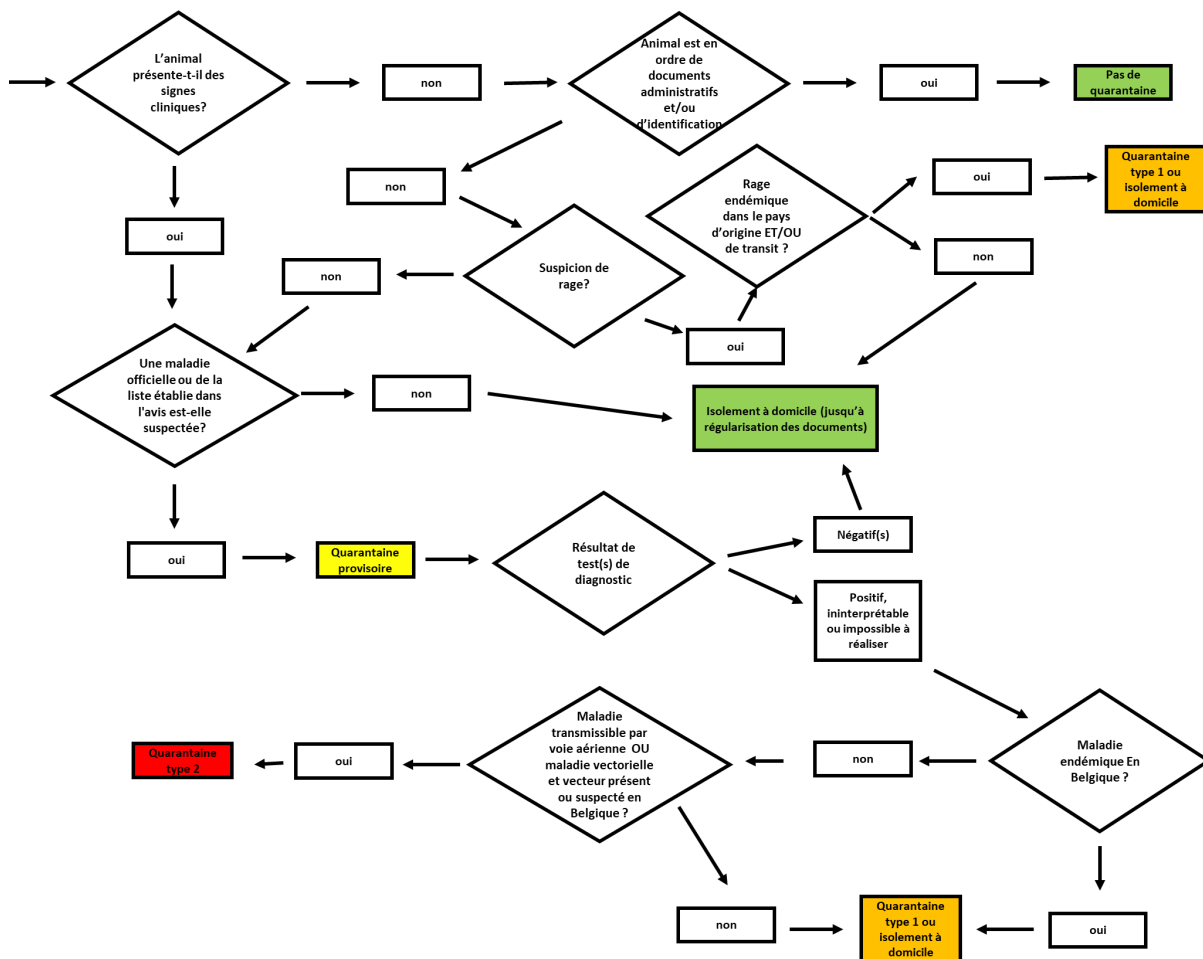
#### ***3.1. Arbre décisionnel pour la détermination du niveau de quarantaine à l'import à appliquer.***

Le Comité scientifique relève que certains critères sont prépondérants pour la détermination du niveau et des conditions de confinement à appliquer à un animal importé suspect ou confirmé d'être infecté par une maladie :

- la régularité administrative de l'animal et de ses documents d'accompagnement, dont l'absence au départ de la région d'origine de test de diagnostic ou de mesure de prévention pour une maladie réglementée (vaccination, traitement antiparasitaire, etc.) ;
- le statut sanitaire du pays ou de la région dont l'animal provient pour une maladie spécifique (en termes d'endémicité de la maladie considérée dans cette région). Dans ce cas, le pays de transit (si connu) devrait être lui-aussi considéré si l'animal a pu y avoir des contacts avec des animaux indigènes susceptibles ou, le cas échéant, à des vecteurs compétents pour la maladie considérée ;
- le statut de la Belgique pour la maladie suspectée ou confirmée (si par exemple la maladie est déjà endémique en Belgique ou si des vecteurs compétents pour la maladie sont présents en Belgique) ;
- la voie de transmission (aérienne et/ou vectorielle) de la maladie suspectée ;
- le développement par l'animal de signes cliniques associés à la maladie suspectée. Il faut considérer également ici le portage asymptomatique en rapport avec la définition de « maladie » telle que définie dans l'AHL. A cet égard, le Comité scientifique reconnaît que cela pourrait impliquer dans la pratique de mettre inutilement en quarantaine de trop nombreux animaux (avant test de confirmation). Le principe de proportionnalité s'appliquerait alors de préférence sauf en cas de suspicion majeure (par exemple parce que l'animal est originaire d'une région endémique pour une maladie réglementée pour laquelle la Belgique est officiellement indemne et qu'il ne dispose pas de certificat sanitaire valable).

Sur base de ces critères, le Comité scientifique propose un arbre décisionnel pour la détermination du niveau de quarantaine à l'import à appliquer à une maladie (Figure 1).

**Figure 1 : Arbre décisionnel proposé afin de statuer sur le niveau de quarantaine requis face aux maladies (types de quarantaine tels que définis aux annexes 2 et 3 de l'arrêté royal du 15 décembre 2021)<sup>6</sup>.**



<sup>6</sup> Les animaux asymptomatiques peuvent être éventuellement évalués pour le risque qu'ils représentent sur base de leur provenance (maladies endémiques dans le pays d'origine). Dans ce cas, c'est très souvent les documents administratifs et certificats sanitaires qui seront évalués.



A propos de l'arbre de décision, le Comité scientifique insiste sur deux éléments :

- la notion de « suspicion » de la présence d'une maladie officielle ou provenant de la liste établie dans cet avis, surtout dans le cas d'un animal qui serait asymptomatique. Cette notion de suspicion doit prendre en compte plusieurs facteurs (par exemple : l'historique de l'animal, des contacts avec d'autres animaux durant son trajet, etc.) et bien entendu l'endémicité dans le pays ou la région d'origine ;
- la quarantaine « provisoire » qui sera à appliquer à tout animal avant qu'un résultat de diagnostic de confirmation pour la maladie suspectée soit obtenu (hors cas de la rage et de toute autre maladie pour laquelle un test de diagnostic serait impossible à réaliser sur l'animal vivant).

Concernant la quarantaine provisoire à appliquer dans l'attente d'un résultat de test de diagnostic pour la maladie suspectée, le Comité scientifique insiste pour que les conditions de cette quarantaine soient les plus strictes possible. Celles-ci doivent permettre de prévenir a minima tout contact direct ou indirect avec des animaux susceptibles et restreindre les contacts avec l'homme au seul personnel de soin nécessaire (adéquatement formé et disposant du matériel de protection nécessaire) en cas de suspicion de maladie zoonotique. La durée de la quarantaine provisoire ne pourra en aucun cas être inférieure à la durée de la période d'incubation pour la maladie suspectée, à moins qu'un résultat définitif de test diagnostique soit connu avant. Les lieux d'hébergements pour cette quarantaine provisoire doivent être à proximité du lieu d'entrée et de contrôle des animaux dans le pays.

### ***3.2. Liste des maladies proposées à l'inscription dans l'annexe 1 de l'arrêté royal du 15 décembre 2021.***

Considérant les animaux d'intérêt suivants :

- canidés ;
- félidés ;
- équidés,
- camélidés ;
- rongeurs ;

et sur base des différentes sources reprises dans la section « Méthodes » de cet avis, le Comité scientifique a constitué une première liste de maladies d'intérêt (voir annexe 1 de cet avis).

Sur base de cette liste initiale, le Comité scientifique propose de retenir les maladies reprises dans le Tableau II ci-dessous pour inscription à l'annexe 1 de l'arrêté royal du 15 décembre 2021 (pour information, la liste exhaustive des maladies retenues pour analyse de la nécessité d'une quarantaine sur base de la première liste constituée peut être retrouvées en annexe 2 de cet avis).

Le niveau de quarantaine proposé dans le Tableau II se réfère à ceux qui sont définis dans les annexes 2 (quarantaine de type 1) et 3 (quarantaine de type 2) et 6 (isolement à domicile) de l'AR du 15/12/2021 ([https://www.ejustice.just.fgov.be/mopdf/2022/01/05\\_1.pdf#page=25](https://www.ejustice.just.fgov.be/mopdf/2022/01/05_1.pdf#page=25)). Pour rappel, l'avis 04-2021 ([https://www.favv-afscab.be/comitescientifique/avis/2021/\\_documents/Avis04-2021\\_SciCom2020-21\\_ARquarantaine\\_partie1rage.pdf](https://www.favv-afscab.be/comitescientifique/avis/2021/_documents/Avis04-2021_SciCom2020-21_ARquarantaine_partie1rage.pdf)) reprend une comparaison des conditions des niveaux de quarantaine de type 1 (appelé « établissement de quarantaine à faible risque » dans l'avis 04-2021) et de type 2 (« établissement de quarantaine à haut risque » dans l'avis 04-2021) dans son annexe 2.

**Tableau II : Liste des maladies proposées à l'inscription dans l'annexe 1 de l'arrêté royal du 15 décembre 2021, type de quarantaine recommandé pour chacune des maladies et mesures de gestion alternatives à la quarantaine ou au retour de l'animal dans son pays d'origine**

| Maladie  | cat. AHL | Maladie vectorielle | Espèce animale d'intérêt susceptible |            |           |          | Type de quarantaine <sup>7</sup>             | Mesure de gestion supplémentaire ou alternative à la quarantaine ou au retour de l'animal à son origine | Remarque   |
|--|----------|---------------------|--------------------------------------|------------|-----------|----------|--|---|--|
|  |          |                     | Equins                               | Chien/chat | Camélidés | Rongeurs |  |   |  |
| Infection à <i>Brucella abortus</i> , <i>B. melitensis</i> et <i>B. suis</i> | D E      |                     | x                                    | x          | x         |          | Type 2                                       | Euthanasie  | Zoonose. Voir Avis 07-2022   |
| Infection à <i>Brucella canis</i>  |          |                     |                                      | x          |           |          | Type 2                                       | Euthanasie (fortement encouragée pour <i>B. canis</i> chez le chien en cas de positivité confirmée)     | Zoonose. Voir Avis 07-2022   |
| Infection à <i>Brucella microti</i>  |          |                     |                                      |            |           | x        | Type 2                                       | Euthanasie  | Zoonose.   |
| Complexe <i>Mycobacterium tuberculosis</i>                                   | D E      |                     | x                                    | x          | x         | x        | Type 2                                       | Euthanasie (Traitement antibiotique chez les chiens et chats mais non conseillé)                        | Zoonose. Voir Avis 14-2022.  |
| Fièvre charbonneuse ( <i>Bacillus anthracis</i> )                            | D E      |                     | x                                    | x          | x         |          | Type 2                                       | Euthanasie (Traitement antibiotique chez les chiens et chats mais non conseillé)                        | Zoonose  |
| Morve ( <i>Burkholderia mallei</i> )   | A D E    |                     | x                                    |            | x         |          | Type 2                                       | Euthanasie  | Zoonose  |
| Métrite contagieuse équine ( <i>Taylorella equigenitalis</i> )               | D E      |                     | x                                    |            |           |          | Type 1                                       | Traitement antibiotique   |  |
| Leptospirose ( <i>Leptospira</i> spp.)                                       |          |                     | x                                    | x          | x         | x        | Isolement à l'écurie/l'exploitation/domicile | Traitement antibiotique. Pour les rongeurs : euthanasie (zoonotique)                                    | Zoonose  |
| Tularémie ( <i>Francisella tularensis</i> )                                  |          |                     |                                      |            |           | x        | Type 2                                       | Euthanasie  | Zoonose  |
| Rhodococcose ( <i>Rhodococcus equi</i> )                                     |          |                     | x                                    |            |           |          | Isolement à l'écurie                         | Traitement antibiotique   | Zoonose. Maladie présente en Belgique.   |
| Gourme ( <i>Streptococcus equi</i> )   |          |                     | x                                    |            |           |          | Isolement à l'écurie                         |   | Maladie auto-limitante   |
| Sura ( <i>T. evansi</i> )  | D E      | x                   | x                                    |            | x         |          | Type 2                                       | Euthanasie<br>Traitement antiparasitaire  | Vecteurs ( <i>Tabanus</i> , <i>Stomoxys</i> ) présents en Belgique. Voir avis 21-2017. |

<sup>7</sup> Types de quarantaines tels que décrits dans les annexes 2 et 3 de l'AR du 15/12/2021.

|  |       |   |   |   |            |                              |                            |   |
|--|-------|---|---|---|------------|------------------------------|----------------------------|---|
| Dourine ( <i>T. equiperdum</i> )                         | D E   |   | x |   |            | Type 1 <sup>8</sup>          | Traitement antiparasitaire | Transmission vénérienne, options de traitement efficace limitées.   |
| Babésiose équine ( <i>Babesia caballi</i> )              |       | x | x |   |            | Type 1                       | Traitement antiparasitaire | Vecteur ( <i>Ixodidae</i> spp.) présent en Belgique   |
| Fièvre aphteuse  | A D E |   |   | x |            | Type 2                       | Euthanasie                 | Maladie réglementée   |
| Peste bovine   | A D E |   |   | x |            | Type 2                       | Euthanasie                 | Maladie réglementée. Maladie éradiquée.   |
| Fièvre de la Vallée du Rift ( <i>Rift Valley Fever</i> ) | A D E | x |   | x | x          | Type 2                       | Euthanasie                 | Maladie réglementée   |
|  |       |   |   |   |            | Type 1/ Isolement à domicile |                            |   |
| Rage   | B D E |   | x | x | x          |                              | Euthanasie                 | Voir avis 04-2022 et AR du 15/12/2021   |
| Fièvre catarrhale ovine (FCO)                            | C D E | x |   | x |            | Type 2                       |                            | Vecteur ( <i>Culicoides</i> ) présent en Belgique   |
| Maladie hémorragique épizootique                         | D E   | x |   | x |            | Type 2                       |                            | Vecteur ( <i>Culicoides</i> ) présent en Belgique   |
| Rhinotrachéite infectieuse bovine (IBR)                  | D E   |   |   | x |            | Type 2                       | Euthanasie                 | Programme d'éradication en cours en Belgique  |
| Diarrhée Virale Bovine- Maladie des muqueuses (BVD-MD)   | C D E |   |   | x |            | Type 2                       | Euthanasie                 | Programme d'éradication en cours en Belgique  |
| Peste des petits ruminants                               | A D E |   |   | x |            | Type 2                       | Euthanasie                 | Maladie réglementée   |
| Peste équine   | A D E | x | x |   |            | Type 2                       | Euthanasie                 | Maladie réglementée. Vecteur ( <i>Culicoides</i> ) absent en Belgique.  |
|  |       |   |   |   |            | Type 1/ Isolement à l'écurie |                            |   |
| Artérite équine  | D E   |   | x |   |            |                              |                            | Endémique en Belgique   |
| Anémie infectieuse équine                                | D E   | x | x |   |            | Type 2                       | Euthanasie                 | Vecteur (mouches piqueuses) présent en Belgique   |
| Encéphalomyélite équine vénézuélienne                    | D E   | x | x |   | x          | Type 2                       | Euthanasie                 | Zoonose. Vecteur principal des régions endémiques (moustique) absent en Belgique.   |
| Encéphalomyélite équine (Est/Ouest) (EEEV/WEEV)          | D E   | x | x |   | x x (WEEV) | Type 2 (EEEV)                | Euthanasie                 | Zoonose. Les deux maladies sont à déclaration obligatoire. Vecteur principal des régions endémiques (moustique) absent en Belgique. |
| Infection par le virus de Hendra                         |       |   | x | x |            | Type 2                       | Euthanasie                 | Zoonose. Risque zoonotique élevé. Infectiosité limitée mais forte mortalité chez les chevaux.                                       |

<sup>8</sup> Il peut être difficile de distinguer *T. Evansi* de *T. equiperdum* avant diagnostic de laboratoire.

|  |   |     |     |     |                  |  |  |                              |               |  |
|--|---|-----|-----|-----|------------------|--|--|------------------------------|---------------|--|
| Infection par le SARS-CoV-2                    |   | x   |     |     | (x) <sup>9</sup> |  |  | Isolement à domicile         |               | Zoonose inverse. Conseil urgent 04-2020 et Avis rapide 19-2020.  |
| Stomatite vésiculeuse                          | x |     | x   |     |                  |  |  | Type 2                       | Euthanasie    | Zoonose. Vecteur (moustique, culicoïdes, mouche des sables) présent en Belgique. Signes cliniques non distinctifs de FMD, SVD. |
| Rhinopneumonie équine (EHV-1, EHV-4)           |   | x   |     | x   |                  |  |  | Type 1/ Isolement à l'écurie |               | Endémique en Belgique  |
| Grippe équine (H7N7, H3N8)                     |   | x   |     |     |                  |  |  | Type 1/ Isolement à l'écurie |               | Endémique en Belgique  |
| Rotavirose équine                              |   | x   |     |     |                  |  |  | Type 1/ Isolement à l'écurie |               | Endémique en Belgique  |
| Parvovirose                                    |   |     | x   |     |                  |  |  | Isolement à domicile         |               | Endémique en Belgique  |
| Rétrovirose féline (FIV)                       |   |     | x   |     |                  |  |  | Isolement à domicile         | Stérilisation | Endémique en Belgique  |
| Leucose féline (FeLV)                          |   |     | x   |     |                  |  |  | Isolement à domicile         |               | Endémique en Belgique  |
| Panleucopénie féline                           |   |     | x   |     |                  |  |  | Isolement à domicile         |               | Endémique en Belgique  |
| Fièvre de Congo-Crimée <sup>10</sup>           | x | (x) | (x) | (x) | x                |  |  | Type 2                       | Euthanasie    | Zoonose  |
| Maladie de Borna                               |   | x   |     |     | x                |  |  | Type 2                       | Euthanasie    | Zoonose (toujours débattu dans la littérature scientifique)  |
| Infection par le virus Getah                   | x | x   |     |     |                  |  |  | Type 2                       |               |  |
| Infection par le Mpox virus (Variole du singe) |   |     |     |     | x                |  |  | Type 1                       |               | Zoonose  |
| Cowpox   |   |     | x   |     | x                |  |  | Type 1/ Isolement à domicile |               | Zoonose  |
| Hantavirose                                    |   |     | x   |     | x                |  |  | Type 1/ Isolement à domicile |               | Zoonose  |

<sup>9</sup> Toutes les espèces de rongeurs ne sont pas susceptibles à l'infection par le SARS-CoV-2. De plus, des différences de susceptibilité selon le variant considéré ont été montrées.

<sup>10</sup> La Fièvre de Congo-Crimée est une maladie concernant principalement l'homme, chez qui elle est habituellement symptomatique, transmise par les tiques, et qui peut être détectée chez plusieurs espèces animales différentes (qui ne présenteront généralement pas de manifestations cliniques). Cependant peu d'informations sont disponibles sur la durée réelle de la virémie chez ces espèces animales. Les rongeurs sont le réservoir sauvage.

---

|                               |   |                              |   |         |
|-------------------------------|---|------------------------------|---|---------|
| Chorioméningite lymphocytaire | x | Type 1/ Isolement à domicile | x | Zoonose |
|-------------------------------|---|------------------------------|---|---------|

---

Le niveau de quarantaine proposé se réfère à ceux qui sont définis dans les annexes 2 (quarantaine de type 1) et 3 (quarantaine de type 2) de l'AR du 15/12/2021. Pour rappel, l'avis 04-2021 reprend une comparaison des conditions des niveaux de quarantaine de type 1 (appelé « établissement de quarantaine à faible risque » dans l'avis 04-2021) et de type 2 (« établissement de quarantaine à haut risque » dans l'avis 04-2021).

Le Comité scientifique attire l'attention sur le fait qu'il ne peut s'agir en aucun cas d'une liste exhaustive ou fermée. Toute nouvelle maladie animale ou toute maladie animale analysée dans cet avis dont le profil de risque évoluerait dans le futur pourra y être ajoutée. Pour déterminer le type de quarantaine nécessaire pour celle-ci, l'arbre de décision de cet avis pourra être utilisé.

Concernant le bien-être animal, le Comité scientifique rappelle les considérations énoncées dans l'avis 04-2021 : « si la quarantaine offre une solution pour éviter la propagation de certaines maladies, elle ne constitue jamais la solution idéale du point de vue du bien-être animal puisqu'elle doit être appliquée durant une période déterminée (plusieurs semaines) et signifie que l'animal n'a éventuellement aucun contact durant cette période avec d'autres animaux ainsi qu'avec son propriétaire ». En alternative à la quarantaine de type 1 ou 2, le retour de l'animal dans son pays d'origine doit donc être considéré en regard du bien-être animal. Si aucune de ces deux mesures ne peut s'appliquer pour des raisons sanitaires évidentes (gravité de la maladie notamment en raison d'un caractère zoonotique potentiel, conséquences économiques majeures, etc.), l'éventualité de l'euthanasie de l'animal doit pouvoir être considérée par le gestionnaire de risque.

### ***3.3. Avis sur la distance requise entre les établissements de quarantaine de type 2 et sur les établissements voisins ou les autres lieux où des animaux sont détenus.***

Pour le Comité scientifique, **la notion de distance requise entre les établissements de quarantaine de type 2 et sur les établissements voisins ou les autres lieux où des animaux sont détenus n'est pas pertinente** si les caractéristiques du type de quarantaine appliquée permettent de garantir un confinement suffisant de l'animal vis-à-vis d'animaux potentiellement susceptibles à l'extérieur de l'établissement.

Le Comité scientifique indique pour cela se référer à la situation des animaleries de recherche. Pour celles-ci, le niveau de confinement et de biosécurité est défini en fonction de la classe de risque du pathogène étudié et du type d'activité qui y est réalisée. Le niveau de biosécurité permet, entre autres, de réduire le risque d'échappement du pathogène en dehors de la structure (« bio confinement ») via différentes mesures structurelles et comportementales (dites de biosécurité) pour le personnel en contact avec les animaux. Dès lors, aucune distance minimale ne doit être prise en compte et de telles structures peuvent même parfois être présentes au sein d'établissements d'enseignement vétérinaire. Par analogie, le Comité scientifique est d'avis qu'aucune distance minimale n'est nécessaire pour un centre de quarantaine à l'import **si les conditions établies en annexes 2 et 3 de l'arrêté royal du 15/12/2021 sont strictement respectées et régulièrement contrôlées par une autorité compétente.** En effet, suivant celles-ci, les animaux suspects ou infectés par les maladies reprises dans cet avis ne peuvent avoir aucun contact avec l'extérieur.

Le Comité scientifique souligne toutefois que le **transport de l'animal**, suspect ou confirmé d'être atteint par une maladie qui serait inscrite à l'annexe 1, du point d'entrée en Belgique vers un établissement de quarantaine **devra lui aussi pouvoir être assorti de garanties de biosécurité/confinement suffisantes.** Pour minimiser les risques liés à ce transport, il convient de pouvoir disposer d'établissements de quarantaine à proximité des points d'entrée des animaux en Belgique, c-à-d. à proximité des grands aéroports où se situent les postes de contrôle frontaliers.

## **4. Conclusion**

L'objet de cet avis concerne la quarantaine à l'import, c'est-à-dire le confinement d'animaux importés en Belgique en raison d'une suspicion, voire de la confirmation d'une maladie chez ceux-ci. La suspicion de maladie peut parfois être de nature administrative lorsque les animaux ne sont pas accompagnés de tous les documents adéquats ou pour d'autres cas sur base de la présence de signes cliniques chez

les animaux. Les autres situations pouvant nécessiter une mise en quarantaine d'un animal (voir point 2.2 de cet avis) n'ont pas été traitées dans cet avis.

Le Comité scientifique propose une liste de maladies à ajouter à l'annexe 1 de l'arrêté royal du 15 décembre 2021 fixant les conditions applicables à la quarantaine et à l'isolement des animaux terrestres (voir Tableau II de cet avis). Ces maladies peuvent affecter différentes espèces animales considérées comme « d'intérêt » suivant l'importance des constatations d'irrégularité les concernant à l'importation en Belgique, à savoir : chiens, chats, chevaux, rongeurs. Les camélidés ont été ajoutés car ils ont représenté un nombre important d'animaux importés en 2020 et 2021. De plus, il s'agit d'animaux potentiellement susceptibles à de nombreuses maladies bovines qui peuvent par conséquent représenter un risque économique majeur pour la Belgique.

Le Comité scientifique propose les conditions de quarantaine (isolement à domicile, type 1, type 2 – ces deux dernières étant définies en annexes 2 et 3 de l'AR du 15/12/2021) à appliquer lors d'une suspicion, voire d'une confirmation des maladies listées dans l'avis pour les groupes d'animaux d'intérêt (chiens, chats, chevaux, camélidés, rongeurs). Le Comité scientifique propose également des options de gestion alternatives à la quarantaine ou au retour de l'animal à son origine. Le Comité scientifique rappelle que, vis-à-vis des risques associés à toute quarantaine, l'éventualité de l'euthanasie de l'animal doit aussi pouvoir être envisagée par le gestionnaire de risque pour plusieurs des maladies répertoriées par l'AHL et pour d'autres maladies à risque zoonotique ou économique élevé pour la Belgique (voir aussi les recommandations ci-dessous).

Un arbre décisionnel est proposé au gestionnaire de risque. Cet arbre décisionnel pourra être utilisé pour toute nouvelle maladie que le gestionnaire de risque souhaiterait ajouter à l'annexe 1. Cet arbre décisionnel propose une quarantaine provisoire à appliquer aux animaux qui ne seraient pas encore officiellement confirmés comme infectés par une des maladies listées dans cet avis. En effet, en l'absence d'un résultat de test diagnostique, il n'est pas possible de déterminer le niveau adéquat de quarantaine à appliquer par rapport à une suspicion de maladie animale. Cependant, le Comité scientifique insiste pour que les conditions de cette quarantaine provisoire soient les plus strictes possible. Celles-ci doivent permettre de prévenir au minimum tout contact direct ou indirect avec des animaux susceptibles et restreindre ces contacts avec l'homme au seul personnel de soin nécessaire (adéquatement formé et disposant du matériel de protection adéquat) en cas de maladie zoonotique. La durée de la quarantaine provisoire ne pourra en aucun cas être inférieure à la durée de la période d'incubation pour la maladie suspectée, à moins qu'un résultat définitif de test diagnostique soit disponible avant. Les lieux d'hébergements pour cette quarantaine provisoire doivent être également à proximité du lieu d'entrée et de contrôle des animaux dans le pays.

Concernant la distance requise entre les établissements de quarantaine de type 2 et sur les établissements voisins ou les autres lieux où des animaux sont détenus et, plus précisément, sur la tenue d'un refuge ou d'un autre établissement où des animaux sont déjà détenus, combiné à un établissement de quarantaine de type 2 sur le même site, le Comité scientifique est d'avis qu'une distance précise n'est pas pertinente si le niveau de confinement est suffisant, respecté et régulièrement contrôlé. Le Comité scientifique propose de se référer aux conditions de biosécurité/confinement recommandées pour les laboratoires et installations de recherche. Pour celles-ci, le niveau de confinement est défini suivant la classe de risque du pathogène étudié et détermine un niveau de confinement du pathogène permettant de réduire le risque d'échappement en dehors de la structure (« bio confinement »). Dès lors, aucune distance n'est prise en compte dans ces situations. Par analogie, le Comité scientifique est d'avis qu'aucune distance minimale n'est nécessaire si les conditions établies en annexes 2 et 3 de l'arrêté royal sont strictement respectées et régulièrement contrôlées. En effet, suivant celles-ci, les animaux suspects ou confirmés d'être infectés par les maladies reprises dans cet avis ne peuvent avoir aucun contact avec l'extérieur.

## 5. Recommandations

Vu l'importance des conséquences sanitaires et économiques potentielles et la contagiosité de certaines des maladies listées dans cet avis, le Comité scientifique recommande au gestionnaire de risque de prendre en compte lors de la quarantaine tout risque de contact direct ou indirect avec l'extérieur pour les animaux suspects, voire confirmés atteints des maladies listées dans cet avis. Dans ce cas, le Comité scientifique recommande également au gestionnaire de risque de toujours préférer si possible un retour de l'animal vers son lieu d'origine. L'euthanasie de l'animal doit être envisagée en cas de confirmation voire de suspicion pour les maladies les plus graves et les plus contagieuses, si un réel confinement strict ne peut être assuré rapidement ou que la sécurité du personnel de l'infrastructure ne peut être garantie.

Pour les cas de suspicion, le Comité scientifique recommande au gestionnaire de risque de s'assurer que les laboratoires belges disposent bien de tests de diagnostic pour les maladies listées. Ces tests doivent permettre d'obtenir un résultat le plus rapidement possible.

Le Comité scientifique recommande d'établir les conditions de biosécurité/confinement relatives au transport vers un établissement de quarantaine d'un animal suspect ou confirmé d'être atteint par une maladie qui serait inscrite à l'annexe 1 de l'AR du 15/12/2021. De l'avis du Comité scientifique, il est préférable de disposer d'établissements de quarantaine au plus près des points d'entrée des animaux en Belgique, c-à-d. à proximité des grands aéroports où se situent les postes de contrôle frontaliers.

Le Comité scientifique recommande de prendre en considération les autres voies d'entrée des animaux en Belgique pour le risque à l'importation, par exemple via des actions de contrôle ponctuelles.

Pour le Comité scientifique,  
La Présidente,

Dr. Lieve Herman (Sé.)  
Le 30/05/2023



## Références

- Anses. (2018).** AVIS de l'Agence nationale de sécurité sanitaire de l'alimentation, de l'environnement et du travail relatif à la «Hiérarchisation des dangers sanitaires d'intérêt présents ou susceptibles d'être introduits à Mayotte chez les chiens et les chats».
- EFSA AHAW Panel (EFSA Panel on Animal Health and Welfare) (2015).** Scientific opinion on Echinococcus multilocularis infection in animals. EFSA Journal 13(12):4373, 129 pp.
- EFSA AHAW Panel (EFSA Panel on Animal Health and Welfare) (2017).** Scientific Opinion on the assessment of listing and categorisation of animal diseases within the framework of the Animal Health Law (Regulation (EU) No 2016/429): Venezuelan equine encephalitis. EFSA Journal 15(8):4950, 23 pp.
- EFSA AHAW Panel (EFSA Panel on Animal Health and Welfare). (2017).** Scientific Opinion on the assessment of listing and categorisation of animal diseases within the framework of the Animal Health Law (Regulation (EU) No 2016/429): infection with Brucella abortus, B. melitensis and B. suis. EFSA Journal 15(7):4889, 46 pp.
- EFSA AHAW Panel (EFSA Panel on Animal Health and Welfare). (2017).** Scientific Opinion on the assessment of listing and categorisation of animal diseases within the framework of the Animal Health Law (Regulation (EU) No 2016/429): bovine tuberculosis. EFSA Journal 15(8):4959, 42 pp.
- EFSA AHAW Panel (EFSA Panel on Animal Health and Welfare). (2017).** Scientific Opinion on the assessment of listing and categorisation of animal diseases within the framework of the Animal Health Law (Regulation (EU) No 2016/429): Trypanosoma evansi infections (including Surra). EFSA Journal 15(7):4892, 34 pp.
- EFSA and ECDC (European Food Safety Authority and European Centre for Disease Prevention and Control). (2021).** The European Union One Health 2019 Zoonoses Report. EFSA Journal 19(2):6406, 286 pp. <https://doi.org/10.2903/j.efsa.2021.6406>
- Fowler M.E. (1995).** Husbandry and diseases of camelids. Rev. sci. tech. Off. int. Epiz., 15 (1), 155-169.
- Kapil S., Yeary T., Evermann J.F. (2009).** Viral Diseases of New World Camelids. Vet Clin Food Anim 25 323–337
- Knipe D.M., Howley P.M., Griffin D.E. (2006)** Fields Virology. 5th Edition (2 volumes). Lippincott Williams & Wilkins.
- Root J.J., Bosco-Lauth A.M. (2019).** West Nile Virus Associations in Wild Mammals: An Update. Viruses 11, 459; doi:10.3390/v11050459
- SciCom (2016).** Opinion 04-2016. Control of dourine in equids.
- WOAH. (2022).** Manuel terrestre. Accessible à l'adresse : <https://www.woah.org/fr/ce-que-nous-faisons/normes/codes-et-manuels/acces-en-ligne-au-manuel-terrestre/>. Consulté le 07/02/2023.
- Zema E., Monti S., Biondi V., Faraz A., Mchela Pugliese M., Marino G., Passantino A. (2022).** European Regulations on Camel Germplasm Movement within the European Union: A Current Framework Based on Safety Animals 2022, 12, 2255. <https://doi.org/10.3390/ani12172255>

## Présentation du Comité scientifique institué auprès de l'AFSCA

Le Comité scientifique est un organe consultatif institué auprès de l'Agence fédérale belge pour la Sécurité de la Chaîne Alimentaire (AFSCA) qui rend des **avis scientifiques indépendants** en ce qui concerne l'évaluation et la gestion des risques dans la chaîne alimentaire, et ce sur demande de l'administrateur délégué de l'AFSCA, du ministre compétent pour la sécurité alimentaire ou de sa propre initiative. Le Comité scientifique est soutenu administrativement et scientifiquement par la Direction d'encadrement pour l'évaluation des risques de l'Agence alimentaire.

Le Comité scientifique est composé de 22 membres, nommés par arrêté royal sur base de leur expertise scientifique dans les domaines liés à la sécurité de la chaîne alimentaire. Lors de la préparation d'un avis, le Comité scientifique peut faire appel à des experts externes qui ne sont pas membres du Comité scientifique. Tout comme les membres du Comité scientifique, ceux-ci doivent être en mesure de travailler indépendamment et impartialement. Afin de garantir l'indépendance des avis, les conflits d'intérêts potentiels sont gérés en toute transparence.

Les avis sont basés sur une évaluation scientifique de la question. Ils expriment le point de vue du Comité scientifique qui est pris en consensus sur la base de l'évaluation des risques et des connaissances existantes sur le sujet.

Les avis du Comité scientifique peuvent contenir des **recommandations** pour la politique de contrôle de la chaîne alimentaire ou pour les parties concernées. Le suivi des recommandations pour la politique est la responsabilité des gestionnaires de risques.

Les questions relatives à un avis peuvent être adressées au secrétariat du Comité scientifique : [Secretariat.SciCom@afsca.be](mailto:Secretariat.SciCom@afsca.be)

## Membres du Comité scientifique

Le Comité scientifique est composé des membres suivants :

A. Clinquart\*, P. Delahaut, B. De Meulenaer, N. De Regge, J. Dewulf, L. De Zutter, A. Geeraerd, N. Gillard, L. Herman, K. Houf, N. Korsak, L. Maes, M. Mori, A. Rajkovic, N. Roosens, C. Saegerman, M.-L. Scippo, P. Spanoghe, Y. Vandenplas, K. Van Hoorde, F. Verheggen, P. Veys\*\*, S. Vlaeminck.

\* membre jusqu'en décembre 2021

\*\* membre à partir de janvier 2022

## Conflit d'intérêts

Aucun conflit d'intérêts n'a été constaté.

## Remerciement

Le Comité scientifique remercie la Direction d'encadrement pour l'évaluation des risques et les membres du groupe de travail pour la préparation du projet d'avis et les deux deep readers (K. Houf et N. Korsak).

## Composition du groupe de travail

Le groupe de travail était composé des membres suivants :

|                                  |   |
|----------------------------------|---|
| Membres du Comité scientifique : | P. Delahaut (rapporteur), N. De Regge, J. Dewulf,<br>L. Maes, M. Mori, C. Saegerman |
| Experts externes :               | L. Mostin (Sciensano), F. Pasmans (UGent), E.<br>Thiry (ULiège), X. Van Huffel      |
| Gestionnaire de dossier :        | R. Dockx (jusqu'au 31/07/2022), A. Mauroy   |

Les activités du groupe de travail ont été suivies par le membre de l'administration suivant (en tant qu'observateur) : R. Lycklama a Nijeholt (DG Contrôle AFSCA), X. Patigny (DG Politique de contrôle AFSCA), L. Praet (DG Politique de contrôle AFSCA), J. Vandyck (DG Contrôle AFSCA)

## Cadre juridique

Loi du 4 février 2000 relative à la création de l'Agence Fédérale pour la Sécurité de la Chaîne Alimentaire, notamment l'article 8 ;

Arrêté royal du 19 mai 2000 relatif à la composition et au fonctionnement du Comité scientifique institué auprès de l'Agence Fédérale pour la Sécurité de la Chaîne alimentaire ;

Règlement d'ordre intérieur visé à l'article 3 de l'arrêté royal du 19 mai 2000 relatif à la composition et au fonctionnement du Comité scientifique institué auprès de l'Agence Fédérale pour la Sécurité de la Chaîne Alimentaire, approuvé par le Ministre le 8 juin 2017.

## Disclaimer

Le Comité scientifique conserve à tout moment le droit de modifier cet avis si de nouvelles informations et données deviennent disponibles après la publication de cette version.

**Annexe 1 : Liste des maladies retenues pour examen par le Comité scientifique pour les espèces d'intérêt (canidés, félinés, équidés, camélidés, rongeurs) sur base de listes de maladies répertoriées ou provenant d'avis scientifiques étrangers.**

| Maladie  | Catégorisation dans l'AHL | Maladie vectorielle | Espèce animale d'intérêt susceptible |            |           |          | Remarque  |
|--|---------------------------|---------------------|--------------------------------------|------------|-----------|----------|---|
|  |                           |                     | Equins                               | Chien/chat | Camélidés | rongeurs |   |
| <b>Listées dans le Règlement 2020/1882</b>   |                           |                     |                                      |            |           |          |   |
| Fièvre aphteuse  | A D E                     |                     |                                      |            | x         |          |   |
| Peste bovine   | A D E                     |                     |                                      |            | x         |          | maladie éradiquée   |
| Fièvre de la Vallée du Rift ( <i>Rift Valley Fever</i> )   | A D E                     | x                   |                                      |            | x         | x        |   |
| Infection à <i>Brucella abortus</i> , <i>B. melitensis</i> , <i>B. microti</i> et <i>B. suis</i> | D E                       |                     | x                                    | x          | x         | x        |   |
| Infection à <i>Brucella canis</i>  |                           |                     |                                      |            |           |          |   |
| Complexe <i>Mycobacterium bovis</i> (CMTB)   | D E                       |                     | x                                    | x          | x         | x        |   |
| Rage   | B D E                     |                     | x                                    | x          | x         |          |   |
| Echinococcose  | C D E                     |                     |                                      | x          |           |          |   |
| Fièvre Catarrhale Ovine (FCO)  | C D E                     | x                   |                                      |            | x         |          |   |
| Maladie hémorragique épizootique   | D E                       | x                   |                                      |            | x         |          |   |
| Fièvre charbonneuse  | D E                       |                     |                                      |            | x         |          |   |
| Sura ( <i>T. evansi</i> )  | D E                       | x                   | x                                    |            | x         |          |   |
| Paratuberculose  | E                         |                     |                                      |            | x         |          |   |
| Encéphalite japonaise  | E                         | x                   | x                                    |            |           |          |   |
| Maladie du Nil Occidental ( <i>West Nile Fever</i> )   | E                         | x                   | x                                    | x          | x         |          |   |
| Fièvre Q   | E                         |                     |                                      |            | ?         |          | AHL: <i>Bison ssp.</i> , <i>Bos ssp.</i> , <i>Bubalus ssp.</i> , <i>Ovis ssp.</i> , <i>Capra ssp.</i> |
| <i>Lumpy skin disease</i> / dermatose nodulaire contagieuse                                      | A D E                     | x                   |                                      |            |           |          | AHL: <i>Bison ssp.</i> , <i>Bos ssp.</i> , <i>Bubalus ssp.</i>  |
| Péripleurite contagieuse bovine  | A D E                     |                     |                                      |            |           |          | AHL: <i>Bison ssp.</i> , <i>Bos ssp.</i> , <i>Bubalus ssp.</i> , <i>Syncerus cafer</i>                |
| Rhinotrachéite Infectieuse Bovine (IBR)  | D E                       |                     |                                      |            | x         |          |   |
| Diarrhée Virale Bovine-Maladie des Muqueuses (BVD-MD)  | C D E                     |                     |                                      |            | x         |          | AHL: <i>Bison ssp.</i> , <i>Bos ssp.</i> , <i>Bubalus ssp.</i>  |
| Campylobactériose génitale bovine  | D E                       |                     |                                      |            |           |          | AHL: <i>Bison ssp.</i> , <i>Bos ssp.</i> , <i>Bubalus ssp.</i>  |

|   |       |   |   |    |   |  |
|---|-------|---|---|----|---|--|
| Trichomonose                                  | D E   |   |   |    |   | AHL: <i>Bison ssp.</i> , <i>Bos ssp.</i> , <i>Bubalus ssp.</i>   |
| Leucose bovine enzootique                     | C D E |   |   |    |   | AHL: <i>Bison ssp.</i> , <i>Bos ssp.</i> , <i>Bubalus ssp.</i>   |
| Clavelée et variole caprine                   | A D E |   |   |    |   | AHL: <i>Ovis ssp.</i> , <i>Capra ssp.</i>  |
| Peste des petits ruminants                    | A D E |   |   |    | x |  |
| Pleuropneumonie contagieuse caprine           | A D E |   |   |    |   | AHL: <i>Ovis ssp.</i> , <i>Capra ssp.</i> , <i>Gazella ssp.</i>  |
| Epididymite ovine ( <i>Brucella ovis</i> )    | D E   |   |   |    |   | AHL: <i>Ovis ssp.</i> , <i>Capra ssp.</i>  |
| Peste équine                                  | A D E | x | x |    |   |  |
| Morve ( <i>Burkholderia mallei</i> )          | A D E |   | x |    | x |  |
| Artérite équine                               | D E   |   | x |    |   |  |
| Anémie infectieuse équine                     | D E   | x | x |    |   |  |
| Dourine                                       | D E   |   | x |    |   |  |
| Encéphalomyélite équine vénézuélienne         | D E   | x | x |    |   |  |
| Métrite contagieuse équine                    | D E   |   | x |    |   |  |
| Encéphalomyélite équine (Est/Ouest)           | D E   |   | x |    | x | cheval = dead-end host   |
| Maladie d'Aujeszky                            |       |   |   | x  |   | AHL: <i>suidae</i> C D E   |
| Influenza aviaire hautement pathogène (HPAI)  | A     |   |   | x* |   | AHL: aves A D E ; * chien et chat parfois susceptibles à certaines souches mais restent des événements rares |
| Influenza aviaire faiblement pathogène (LPAI) | D E   |   |   | x* |   | AHL: aves D E ; * chien et chat parfois susceptibles à certaines souches mais restent des événements rares   |

#### Maladies des animaux soumises à l'application du chapitre III de la loi du 24 mars 1987 relative à la santé des animaux

zoonose provoquée par le virus de la grippe;

Déjà reprise ci-dessus, souches d'influenza équin jamais détectées chez l'homme.

zoonoses provoquées par les virus transmis par les arthropodes

encéphalites virales zoonotiques

Infection par le virus Nipah

suidés

Infection par le virus de Hendra

x

|   |   |   |   |   |     |  |
|---|---|---|---|---|-----|--|
| Infection par le SARS-CoV-2                                   |   |   | x |   | (x) | Susceptibilité chez les rongeurs dépendante de l'espèce animale et du variant. |
| Borréliose (maladie de Lyme)                                  | x | x | x | x | x   |  |
| Botulisme   |   | x | x | x | x   | Maladie non contagieuse  |
| Campylobactériose   |   | x | x | x | x   |  |
| Leptospirose  |   | x | x | x | x   |  |
| Listériose  |   | x | x | x | x   |  |
| Psittacose  |   | x | x | ? | ?   |  |
| Salmonellose  |   | x | x | x | x   |  |
| Vibriose  |   | ? | ? | ? | ?   |  |
| Yersiniose  |   | ? | ? | ? | ?   |  |
| Zoonose provoquée par <i>Escherichia coli</i> vérotoxigénique |   | ? | ? | ? | ?   |  |
| Cryptosporidiose  |   |   |   | x |     |  |
| Cysticercose  |   |   |   |   |     |  |
| Toxoplasmose  |   |   | x |   |     |  |
| Trichinellose   |   |   |   |   |     |  |
| Lymphangite épizootique ( <i>Histoplasma farciminosum</i> )   |   | x |   |   |     |  |
| Stomatite vésiculeuse   |   |   |   | x |     |  |
| Tularémie   |   |   |   |   | x   |  |

---

**Listées dans la saisine 2010-SA-0280 de l'Anses (équidés)**


---

|   |   |   |  |   |  |  |
|---|---|---|--|---|--|--|
| Rhinopneumonie équine (EHV-1, EHV-4)      |   | x |  | x |  |  |
| Rhodococcose                              |   | x |  |   |  |  |
| Grippe équine (H7N7, H3N8)                |   | x |  |   |  |  |
| Gourme ( <i>Streptococcus equi equi</i> ) |   | x |  |   |  |  |
| Rotavirose équine                         |   | x |  |   |  |  |
| Anaplasmose équine                        | x | x |  |   |  |  |
| babésiose équine                          | x | x |  |   |  |  |

---

## Listées dans la saisine 2018-SA-0118 de l'Anses (canidés/félinés)

|  |   |   |
|--|---|---|
| Calicivirose féline  |   | x |
| Démodicose ( <i>Demodex canis</i> )  |   | x |
| Dirofilariose ( <i>Dirofilaria immitis</i> )                                     | x | x |
| Erlchiose ( <i>Ehrlichia canis</i> )   | x | x |
| Herpès-virose féline   |   | x |
| Dermatophytose ( <i>Trichophyton mentagrophytes</i> , <i>Microsporum canis</i> ) |   | x |
| Parvovirose  |   | x |
| Toxocarose ( <i>Toxocara canis</i> , <i>T. cati</i> )                            |   | x |
| FIV  |   | x |
| FelV   |   | x |
| Panleucopénie féline   |   | x |

## Autres maladies d'intérêt pour les espèces considérées dans cet avis

|   |   |     |     |     |     |  |
|---|---|-----|-----|-----|-----|--|
| Fièvre de Congo-Crimée                      | x | (x) | (x) | (x) | (x) | Sérologies positives. Généralement asymptomatique chez les animaux |
| Maladie de Borna                            |   | x   |     |     | x   |  |
| Infection par le virus Getah                |   | x   |     |     |     |  |
| Hépatozoonose ( <i>Hepatozoon canis</i> )   | x |     | x   |     |     |  |
| Leishmaniose ( <i>Leishmania infantum</i> ) | x |     | x   |     |     |  |
| Infection par le (variole du singe)         |   |     |     |     |     | x  |
| Cowpox                                      |   |     |     |     |     | x  |
| Hantavirose                                 |   |     |     |     |     | x  |
| Chorioméningite lymphocytaire               |   |     |     |     |     | x  |

**Annexe 2 : Liste des maladies retenues dans la liste de celles de l'annexe 1 de cet avis et proposées à l'inscription dans l'annexe 1 de l'arrêté royal du 15 décembre 2021. Le type de quarantaine recommandé, tel que décrit dans les annexes 2 et 3 de l'AR du 15/12/2021, et les éventuelles mesures de gestion supplémentaire ou alternatives à la quarantaine ou au retour de l'animal à son origine sont mentionnés**

| Maladie  | cat. AHL<br>(pour les<br>espèces<br>d'intérêt) | Maladie<br>vectorielle | Espèce animale d'intérêt susceptible |            |           |          | Type de quarantaine                          | Mesure de gestion supplémentaire<br>ou alternative à la quarantaine ou<br>au retour de l'animal à son origine | Remarque  |
|--|--|------------------------|--------------------------------------|------------|-----------|----------|--|---|---|
|  |  |                        | Equins                               | Chien/chat | Camélidés | Rongeurs |  |   |   |
| Infection à <i>Brucella abortus</i> , <i>B. melitensis</i> et <i>B. suis</i> | D E  |                        | x                                    | x          | x         |          | Type 2                                       | Euthanasie  | Voir Avis 07-2022                                       |
| Infection à <i>Brucella canis</i>  |  |                        |                                      | x          |           |          |  | Euthanasie (fortement encouragée pour <i>B. canis</i> chez le chien en cas de positivité confirmée)           | Voir Avis 07-2022                                       |
| Infection à <i>Brucella microti</i>  |  |                        |                                      |            | x         |          | Type 2                                       | Euthanasie  |   |
| Complexe <i>Mycobacterium tuberculosis</i>                                   | D E  |                        | x                                    | x          | x         | x        | Type 2                                       | Euthanasie  | Zoonose. Voir Avis 14-2022                              |
| Fièvre charbonneuse  | D E  |                        | X                                    | x          | x         |          | Type 2                                       | Euthanasie  | Zoonose   |
| Paratuberculose  | E  |                        |                                      |            | x         |          | NA <sup>11</sup>                             |   | N'est pas une maladie soumise à déclaration en Belgique |
| Morve ( <i>Burkholderia mallei</i> )   | A D E  |                        | x                                    |            | x         |          | Type 2                                       | Euthanasie  | Zoonose.  |
| Métrite contagieuse équine   | D E  |                        | x                                    |            |           |          | Type 1                                       | Traitement antibiotique   |   |
| Campylobactériose  |  |                        | x                                    | x          | x         | x        | NA   |   | Zoonose   |
| Leptospirose   |  |                        | x                                    | x          | x         | x        | Isolement à l'écurie/l'exploitation/domicile | Traitement antibiotique. Pour les rongeurs : euthanasie (zoonotique)  | Zoonose   |
| Listériose   |  |                        | x                                    | x          | x         | x        | NA   | Traitement antibiotique (contre-indiqué chez les animaux asymptomatiques)                                     | Endémique en Belgique.                                  |
| Salmonellose   |  |                        | x                                    | x          | x         | x        | NA   | Traitement antibiotique (contre-indiqué chez les animaux asymptomatiques)                                     | Endémique en Belgique.                                  |
| Tularémie  |  |                        |                                      |            |           | x        | Type 2                                       | Euthanasie  | Zoonose   |
| Rhodococcose   |  |                        | x                                    |            |           |          | Isolement à l'écurie                         | Traitement antibiotique   | Zoonose. Endémique en Belgique                          |

<sup>11</sup> NA : Non applicable



|  |       |   |     |   |   |   |                      |  |   |
|--|-------|---|-----|---|---|---|----------------------|--|---|
| Gourme ( <i>Streptococcus equi equi</i> )                |       |   | x   |   |   |   | Isolement à l'écurie |  | Maladie auto-limitante.   |
| Anaplasmose équine                                       |       | x | x   |   |   |   | NA                   | Traitement antibiotique                  | <i>A. phagocytophilum</i> est endémique en Belgique. Maladie auto-limitante.                                  |
| Erlchiose ( <i>Ehrlichia canis</i> )                     |       | x |     | x |   |   | NA                   | Traitement antibiotique                  | Vecteur absent en Belgique  |
| Echinococcose  | C D E |   |     | x |   |   | NA                   | Traitement antiparasitaire               | Zoonose. Endémique en Belgique.   |
| Sura ( <i>T. evansi</i> )                                | D E   | x | x   |   | x |   | Type 2               | Euthanasie<br>Traitement antiparasitaire | Vecteurs ( <i>Tabanus</i> , <i>Stomoxys</i> ) présents en Belgique. Voir avis 21-2017                         |
| Trichomonose   | D E   |   |     |   |   |   | NA                   | Traitement antiparasitaire               |   |
| Dourine ( <i>T. equiperdum</i> )                         | D E   |   | x   |   |   |   | Type 1 <sup>12</sup> | Traitement antiparasitaire               | Transmission vénérienne, options de traitement efficace limitées.   |
| Cryptosporidiose   |       |   |     |   | x |   | NA                   |  | Zoonose. Traitement efficace curatif non disponible.  |
| Cysticercose   |       |   | NA  |   |   |   | NA                   |  |   |
| Toxoplasmose   |       |   |     | x |   |   | NA                   |  | Endémique en Belgique   |
| trichinellose  |       |   | (x) |   |   |   | NA                   |  | Couvert par le règlement de l'inspection des viandes  |
| Babésiose équine   |       | x | x   |   |   |   | Type 1               | Traitement antiparasitaire               | Vecteur ( <i>Ixodidae</i> spp.) présent en Belgique.  |
| Démodicé ( <i>Demodex canis</i> )                        |       |   |     | x |   |   | NA                   |  | Endémique en Belgique   |
| Dirofilariose ( <i>Dirofilaria immitis</i> )             |       | x |     | x |   |   | NA                   | Traitement antiparasitaire               | Pas d'évidence pour une transmission active vectorielle en Belgique. Options de traitement efficace limitées. |
| Toxocarose ( <i>Toxocara canis</i> , <i>T. cati</i> )    |       |   |     | x |   |   | NA                   | Traitement antiparasitaire               | Zoonose. Endémique en Belgique.   |
| Hépatozoonose ( <i>Hepatozoon canis</i> )                |       | x |     | x |   |   | NA                   | Traitement antiparasitaire               | Vecteur ( <i>Rhipicephalus sanguineus</i> ) absent en Belgique.   |
| Leishmaniose ( <i>Leishmania infantum</i> )              |       | x |     | x |   |   | NA                   | Traitement antiparasitaire               | Vecteur (mouche des sables) est absent en Belgique.   |
| Fièvre aphteuse  | A D E |   |     |   | x |   | Type 2               | Euthanasie                               | Maladie réglementée.  |
| Peste bovine   | A D E |   |     |   | x |   | Type 2               | Euthanasie                               | Maladie réglementée. Maladie éradiquée.   |
| Fièvre de la Vallée du Rift ( <i>Rift Valley Fever</i> ) | A D E | x |     |   | x | x | Type 2               | Euthanasie                               | Maladie réglementée.  |

<sup>12</sup> Il peut être difficile de distinguer *T. Evansi* de *T. equiperdum* avant diagnostic de laboratoire.

|  |       |   |   |   |   |          |                              |            |  |
|--|-------|---|---|---|---|----------|------------------------------|------------|--|
| Rage   | B D E |   | x | x | x |          | Type 1/ Isolement à domicile | Euthanasie | Voir avis 04-2022 et AR du 15/12/2021  |
| Fièvre catarrhale ovine (FCO)                          | C D E | x |   |   | x |          | Type 2                       |            | Vecteur ( <i>Culicoides</i> ) présent en Belgique.   |
| Maladie hémorragique épizootique                       | D E   | x |   |   | x |          | Type 2                       |            | Vecteur ( <i>Culicoides</i> ) présent en Belgique.   |
| Encéphalite japonaise                                  | E     | x | x |   |   |          | NA                           |            | Zoonose. Cheval est un cul-de-sac épidémiologique  |
| West Nile fever  | E     | x | x | x | x |          | NA                           |            | Zoonose. Cheval est un cul-de-sac épidémiologique  |
| Rhinotrachéite infectieuse bovine (IBR)                | D E   |   |   |   | x |          | Type 2                       | Euthanasie | Programme d'éradication en cours en Belgique   |
| Diarrhée Virale Bovine- Maladie des muqueuses (BVD-MD) | C D E |   |   |   | x |          | Type 2                       | Euthanasie | Programme d'éradication en cours en Belgique   |
| Peste des petits ruminants                             | A D E |   |   |   | x |          | Type 2                       | Euthanasie | Maladie réglementée  |
| Peste équine   | A D E | x | x |   |   |          | Type 2                       | Euthanasie | Maladie réglementée. Vecteur ( <i>Culicoides</i> ) absent en Belgique  |
| Artérite équine  | D E   |   | x |   |   |          | Type 1/ Isolement à l'écurie |            | Endémique en Belgique.   |
| Anémie infectieuse équine                              | D E   | x | x |   |   |          | Type 2                       | Euthanasie | Vecteur (mouches piqueuses) présent en Belgique  |
| Encéphalomyélite équine vénézuélienne                  | D E   | x | x |   |   | x        | Type 2                       | Euthanasie | Zoonose. Vecteur (moustique) absent en Belgique.   |
| Encéphalomyélite équine (Est/Ouest)                    | D E   | x | x |   | x | x (WEEV) | Type 2 (EEEV)                | Euthanasie | Zoonose. Les deux maladies sont à déclarations obligatoire. Vecteur (moustique) absent en Belgique.                            |
| Infection par le virus de Hendra                       |       |   | x | x |   |          | Type 2                       | Euthanasie | Zoonose. Risque zoonotique élevé. Infectiosité limitée mais forte mortalité chez les chevaux.                                  |
| Infection par le SARS-CoV-2                            |       |   |   | x |   | (x)      | Isolement à domicile         |            | Conseil urgent 04-2020 et Avis rapide 19-2020  |
| Stomatite vésiculeuse                                  |       | x |   |   | x |          | Type 2                       | Euthanasie | Zoonose. Vecteur (moustique, culicoides, mouche des sables) présent en Belgique. Signes cliniques non distinctifs de FMD, SVD. |
| Rhinopneumonie équine (EHV-1, EHV-4)                   |       |   | x |   | x |          | Type 1/ Isolement à l'écurie |            | Endémique en Belgique  |

|  |  |   |     |     |     |     |                              |               |                            |
|--|--|---|-----|-----|-----|-----|------------------------------|---------------|----------------------------|
| Grippe équine (H7N7, H3N8)                     |  |   | x   |     |     |     | Type 1/ Isolement à l'écurie |               | Endémique en Belgique      |
| Rotavirose équine                              |  |   | x   |     |     |     | Type 1/ Isolement à l'écurie |               | Endémique en Belgique      |
| Parvovirose                                    |  |   |     | x   |     |     | Isolement à domicile         |               | Endémique en Belgique      |
| Rétrovirose féline (FIV)                       |  |   |     | x   |     |     | Isolement à domicile         | Stérilisation | Endémique en Belgique      |
| Leucose féline (FeLV)                          |  |   |     | x   |     |     | Isolement à domicile         |               | Endémique en Belgique      |
| Panleucopénie féline                           |  |   |     | x   |     |     | Isolement à domicile         |               | Endémique en Belgique      |
| Fièvre de Congo-Crimée                         |  | x | (x) | (x) | (x) | (x) | Type 2                       | Euthanasie    | Zoonose                    |
| Maladie de Borna                               |  |   | x   |     |     | x   | Type 2                       | Euthanasie    | Zoonose (toujours débattu) |
| Infection par le virus Getah                   |  | x | x   |     |     |     | Type 2                       |               |                            |
| Infection par le Mpox virus (Variole du singe) |  |   |     |     |     | x   | Type 1                       |               | Zoonose                    |
| Cowpox   |  |   |     | x   |     | x   | Type 1/ Isolement à domicile |               | Zoonose                    |
| Hantavirose                                    |  |   |     | x   |     | x   | Type 1/ Isolement à domicile |               | Zoonose                    |
| Chorioméningite lymphocytaire                  |  |   |     | x   |     | x   | Type 1/ Isolement à domicile |               | Zoonose                    |