



## De kleine bijenkastkever

**Latijnse naam: *Aethina tumida* (Murray)**

**Algemene naam: Kleine bijenkastkever  
of SHB in het Engels (Small Hive Beetle)**

De kleine bijenkastkever is een aangifteplichtige dierziekte in de Europese Unie. In België is het verplicht om alle verdenkingen te melden aan het FAVV. De bijenkastkever is nog niet aanwezig in Europa. Er is echter een groot risico op introductie ervan.

**Schade in kolonies:** de kever kan zich vermenigvuldigen tot hele grote aantallen in geïnfecteerde kolonies, waar de kever broedt, honing en pollen eet. Onder bepaalde omstandigheden vernielt de kever honingraten en veroorzaakt hij gisting en bederf van de honing door zijn ontlasting. In geval van heel grote en ongecontroleerde besmetting vernietigt de kever uiteindelijk bijenkolonies of zorgt hij ervoor dat de kolonies de kast verlaten.

**Nationale imkerregistratie:** het is uiterst belangrijk dat **alle imkers zich registreren in hun nationale databank**. Indien risicolocaties of -kolonies voor de kever niet bekend zijn, dan worden de kansen op detectie van de binnenkomst, op het slagen in het uitroeien ervan of zelfs op het beheersen van de langetermijncontrole in geval van binnenkomst allemaal ernstig in gevaar gebracht.

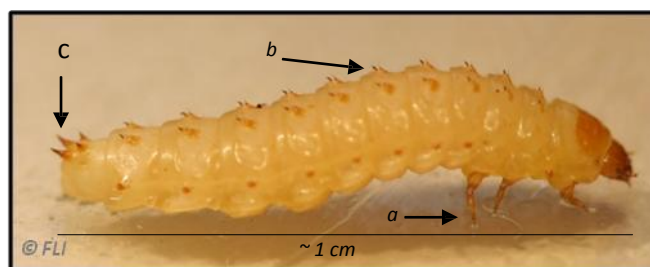
**EU-wetgeving verbiedt thans** (met uitzondering van Nieuw-Zeeland) **de invoer van pakketbijen of kolonies vanuit derde landen**. Het is toegelaten om koninginnen van honingbijen in te voeren vanuit een heel beperkt aantal landen van buiten de EU. **Invoerreglementeringen** vormen de belangrijkste **bescherming** tegen de introductie van de kleine bijenkastkever. Daarom is het cruciaal dat **elke imker de EU-wetgeving naleeft** en zorgt voor regelmatig toezicht.

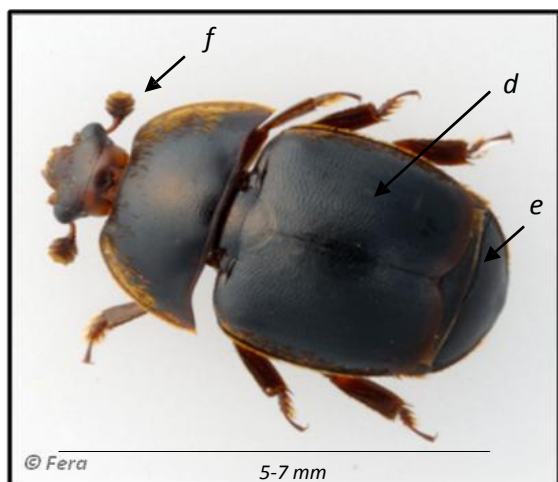
**Zodra de kleine bijenkastkever zich goed gevestigd heeft, kan hij niet meer worden uitgeroeid.**

### Hoe *Aethina tumida* herkennen?

- **De larven**

De larve is de schadelijke fase voor de kolonie wanneer die in de bijenkast voorkomt. De larve groeit tot ongeveer 1 cm lengte, is roomwit en kan op het eerste gezicht lijken op de larven van de wasmot (*Galleria mellonella*). Bij nader onderzoek kan de larve van de kleine bijenkastkever echter makkelijk worden onderscheiden door de aanwezigheid van 3 paar lange voorpoten (a), stekels op de rugzijde van elk lichaamsdeel (b) en twee grote stekels die uitsteken aan de achterzijde (c).





- **Volwassen dieren**

De volwassen dieren zijn 5-7 mm lang en 2,5-3,5 mm breed (een derde van de grootte van een werkbij). Bij het ontpoppen is de kever licht gekleurd, maar daarna wordt de kever donkerder en uiteindelijk wordt hij bruin tot zwart. De kop, de thorax en het achterlijf zijn duidelijk gescheiden. Een belangrijk kenmerk van deze kever is dat zijn schilden (d) kleiner zijn dan het achterlijf, dus is het uiteinde van het achterlijf blootgesteld (e). De kever heeft ook een karakteristieke "kegelvormige" antenne (f).

## Biologische cyclus

*A. tumida* kan verschillende generaties per jaar voortbrengen (1-6), afhankelijk van de omgevingsomstandigheden.

**Bevruchte vrouwtjes leggen eitjes** (1.5 x 0.25 mm) in clusters, bv. in houtspalten of rechtstreeks in de broedcellen van de bijen (g – deksel is verwijderd). Vrouwtjes kunnen tijdens hun leven duizend tot tweeduizend eieren leggen.

**Het larvestadium duurt 10-16 dagen.** Larven zijn omnivoor en eten broed, pollen en honing.

**Volgroeide larven verpoppen zich na 15-60 dagen.** Het verpoppen gebeurt in de grond buiten de bijenkorf, gewoonlijk op een diepte van 1 cm tot 30 cm en binnen een straal van 20 m rondom de bijenkorf. In zeldzame gevallen zullen larven tot 200 m kruipen om geschikte grond te vinden. Zachte en vochtige grond en een temperatuur boven 10°C zijn noodzakelijk voor de voltooiing van de levenscyclus, hoewel de kever kan overleven bij lagere grondtemperaturen, indien die van korte duur zijn (< 3 weken).

**Volwassen kevers komen gewoonlijk uit na 3-4 weken,** maar ze kunnen op elk ogenblik uitkomen tussen 8 en 84 dagen, afhankelijk van de temperatuur. Volwassen kevers kunnen minstens 10 km vliegen om nieuwe kolonies te infecteren. Volwassen kevers kunnen tot 9 dagen overleven zonder voedsel of water, 50 dagen op gebruikte honingraten en meerdere maanden op fruit.

**Verspreidingsmethodes** De verspreiding verloopt op natuurlijke wijze, aangezien de kever een goede vlieger is. Verspreiding wordt bevorderd door het verkeer van pakketbijen, bijenkolonies, zwermen, honingraten, bijenwas of imkermateriaal. Verkeer van grond, vruchten en alternatieve gastheren (bv. hommels) kunnen ook mogelijke wegen voor introductie zijn.



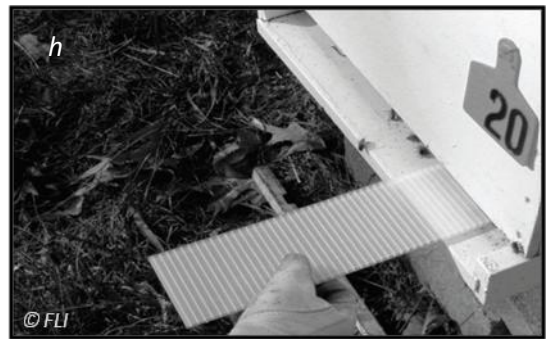
## Criteria voor verdenking/ Gevolgen van besmetting voor de kolonie

Klinische tekenen van besmetting door de Kleine bijenkastkever:

- Gangen in de raten (de larven graven gangen)
- Vernieling van broed (opgegeten door larven van de kever)
- Verandering van de kleur van de honing en de gisting van de honing

### Hoe uw bijenkorven checken:

Het is heel moeilijk om kleine aantallen van de kevers, larven of eieren in bijenkorven te detecteren, dus regelmatige inspectie van kolonies in de bijenstanden is essentieel voor een vroegtijdige detectie.



- Indien beschikbaar, dan kan u vallen plaatsen die gemaakt zijn van 4 mm golfplastic (h) op de bodem van de bijenkorf. Volwassen kevers zullen schuilen voor de bijen in de tunnels van de val.
- Als u geen golfplastic hebt, kan u uw bijenkorf fysiek checken en kijken voor de volgende twee tekenen:
  1. Soms is het mogelijk om volwassen kevers te zien rondlopen.
  2. In de ergste gevallen (wanneer de besmetting heel ernstig is), zal u gefermenteerde, stinkende honing uit de ingang van de bijenkorf zien lopen of donkere, korstige sporen aan de buitenkant van de bijenkorven van de kruipende migrerende larven.

**Het is cruciaal om atypische kevers in een zo vroeg mogelijk stadium te detecteren.**

### **Wat te doen in geval van verdenking?**

Waarschuw zo spoedig mogelijk de bevoegde overheid (FAVV), die zal dan de geschikte maatregelen implementeren.

**Alle verdachte *Aethina tumida* kevers, larven of eieren moeten onmiddellijk** naar het nationaal referentielaboratorium (CODA) worden gestuurd **voor identificatie**. Gebruik een verzegelde container. Gelieve ons zo veel mogelijk details te bezorgen - uw naam en adres, de naam en locatie van de bijenstal. **Verstuur geen levende kevers, larven of eieren met de post**. Dood ze eerst door ze een nacht in een diepvries te stoppen of door ze in 70% ethanol te stoppen.